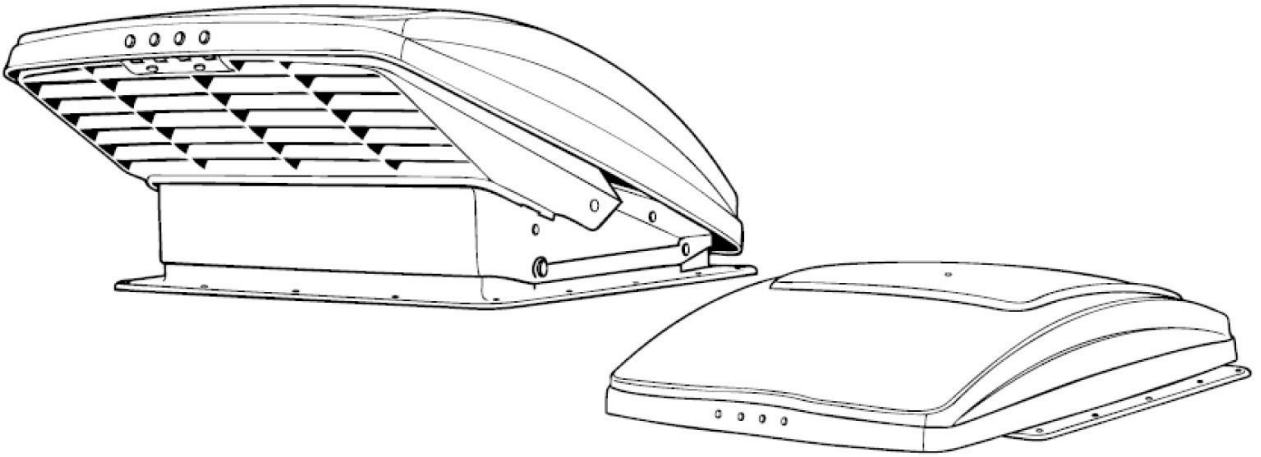


맥스팬[®]

설치 방법 안내서,
관련정보와 작동 안내서

5100KI · 6200KI · 7000KI · 7500KI
5100KI40 · 6200KI40 · 7000KI40 · 7500KI40



하기 안내사항을 읽고 이 설명서는 보관해주세요

구매하신 모델에 관하여 나와있는 작동 지시사항을 참고해주세요

맥스팬은 일반적인 RV의 기존의 절개치수가 355mm x 355mm인 경우 7500K 모델을 쓰고 400mm x 400mm인 경우 KI40을 사용합니다.

설치하고자 하는 사이즈인지 확인하고 싶으시면, 일단 천장 내부에 달린 기존의 루프벤트 창틀을 제거하고 타공사이즈를 실측을 하여 맥스팬의 입구가 밀어넣을 만큼 충분히 큰지 확인하시면 됩니다

에어컨이 있다면 에어컨의 후부로부터 200mm를 이격을 시키는 것이 좋습니다,

맥스팬은 지붕두께가 최소 25mm에서 최대 90mm 까지의 패널에 설치가 가능합니다, 만약에 두께가 25mm이하인 경우 내부에 목재나 기타의 재료를 덧대서 두께를 맞추시기 바랍니다.

맥스팬은 12볼트 DC 시스템에 맞게 설계했고 맥스팬에 최소 5암페어 이상의 전류를 공급할수있는 회로가 필요합니다. 사용하시려는 회로가 추가적인 공간을 차지할것이라는 점을 확인하시기 바랍니다. 배선은 2.5Sq KIV를 권장합니다,

주의사항! 화재위험을 줄이고 인명사고는 피하며 재산피해를 입지않으려면 AIRXCEL에서 지시한 방식만을 사용하시기 바랍니다. 문의사항이 있으신 경우 제일모빌로 문의 주시기 바랍니다.

설치방법 안내사항 - 모든모델

1 단계

맥스팬 7500K 모델은 355mm x 355mm가 필요하고
KI40 모델은 400mm x 400mm가 필요합니다. 기존에
설치된 낡은 제품을 교체하고 싶으시면 기존
루프벤트를 제거하시고 기존 실란트를 최소
50mm만큼 골고루 제거하세요

맥스팬 지붕 플랜지를 지붕 창에 교체하시고(사진
#2 참조) 필요한 새 실링 부분을 확인하고서 플랜지
주변의 선을 맞춰봅니다. 지붕에 맞추는 플랜지
는 필히 같이 중앙에 맞춰야하며 차량 측면과
맞추는 금속클립(전면 및 후미와는 맞추지 않음)도
맞춰야한다.

주의사항 : 지붕 플랜지를 체결할때 플랜지(플라스
틱 재질)와 지붕재질에 같이 쓸수있는 코킹/실란트
만 사용해야합니다. 절대 자일렌, 톨루엔, 메틸에틸
케톤, 아세테이트, 아세톤 같이 플랜지에 손상을
가할수있는 혹은 이와 비슷한 용해제성분이 있는
성분은 사용해서 안됩니다. 또한 폴리설파이드(치
오콜) 계열의 실란트도 피해야 한다. 밖에서도 쓸
수있는 G.E 실리콘 II(페인트 칠할수 없는 종류)
같은류의 실리콘은 이미 적합성을 검증 받은 제품
입니다.

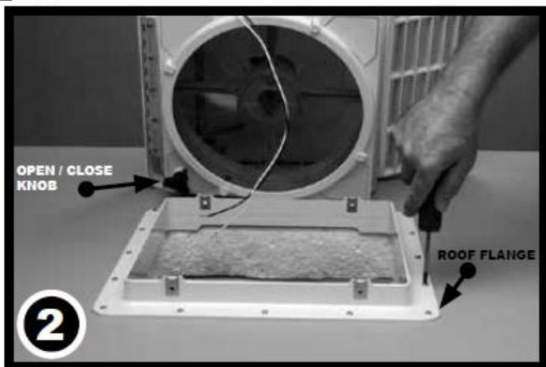
2 단계

실란트나 코킹을 선으로 그린 지붕에 바를 경우
물이 샐만한 간격이 안 생기게 조심하세요.
지붕 플랜지를 동봉된 나사로 지붕에 단단히 조이
세요.
나사머리와 지붕 플랜지 둘레를 실리콘으로 덧칠
해주세요. 실리콘은 데커실을

주의사항 : 맥스팬 전원은 배터리와 직접적으로
12V DC전원과 연결시키세요

필독:맥스팬 설치 3단계를 하기전에 완전히 개방
시키세요.

필독:리모콘으로 조정하지 않는 수동 모델의 경우,
돌리기 전에 손잡이를 잡아당겨서 잠금을 풀어야
합니다.



3 단계

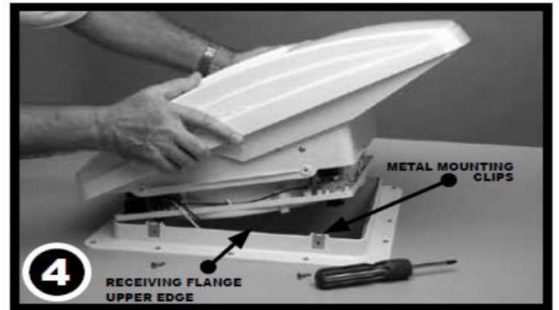
절연처리된 전기커넥터를 사용하여 차량의 12V
전원을 맥스팬에 있는 2개의 전원 선과 연결합니
다.

필독: 맥스팬의 검은 선은 부착된 태그처럼 자동
차 12V (+)극에 연결해 주세요

주의사항 : 맥스팬을 볼트 DC가 아닌 곳에 연결하거나
극을 뒤바꿔서 연결을 하는 경우 맥스팬 기판에 손상을
주고 사람이 다치거나 재산피해를 입힐수있고 품질보증을
적용받지 못합니다.

4 단계

금속 클립 체결이 단단히 지붕 플랜지에 체결되었
는지 확인해주세요. 맥스팬이 개방되고 출입구가
차량 후미를 향한 상태에서 지붕 플랜지에 살포시
없어주세요
전원선은 지붕 플랜지 상부 모서리에 끼이지 않고
차량 내부로 들어가도록 만드셔야합니다.



5 단계

맥스팬이 지붕 플랜지에 안착했으면 동봉된
19mm #10 스테인레스 나사로 단단히 조여주세요.

주의사항 : 맥스팬 설치에는 동봉된/지정된 나사만
사용하셔야하며 그렇지 않는다면 내부손상과 혹은
불완전한 체결 상태가 발생 할 수있습니다.



이로써 지붕 상단의 설치는 완료되었습니다.

주의사항 : 12V 차량 전력을 연결시 맥스팬이 삐~
소리가 나면 전원이 제대로 연결되었다는 의미입
니다. 그리고 리모컨 형식의 전동형의 경우 자동
적으로 환풍구가 닫힙니다. 전원 연결을 했음에도
맥스팬에서 삐~ 소리가 안나는 경우 3 단계를 다
시 실행해주시기바랍니다. 적절하게 연결이 되었
는지 확인하고 12V전력이 들어오고 작동하는지
살펴보주시기 바랍니다. 맥스팬의 천장 부분에 내
장된 기판에 자가 리셋 휴즈가 설계되어있습니다.
전력을 차단하고 복구하시면 리셋이 가능합니다.
혹시라도 리셋이 안되시거나 리셋이 필요하시면
제일모빌에 연락해서 협조를 요청하시기
바랍니다.

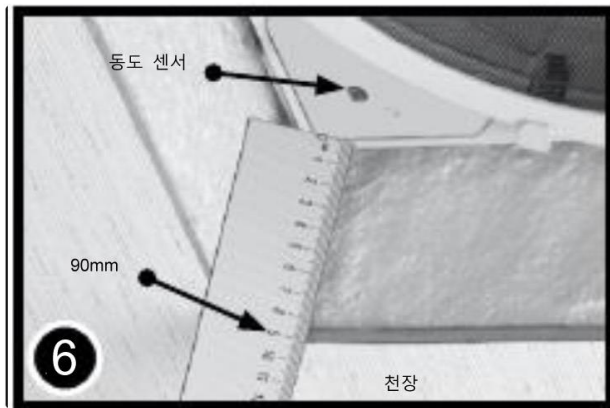
6 단계

내부 창틀은 사용하시는 RV에 맞는 지붕두께만큼 잘라서 다듬어 주시기 바랍니다. 그러려면 차량 지붕에서 맥스팬 컨트롤 판의 각 귀퉁이까지의 거리를 측정하세요.

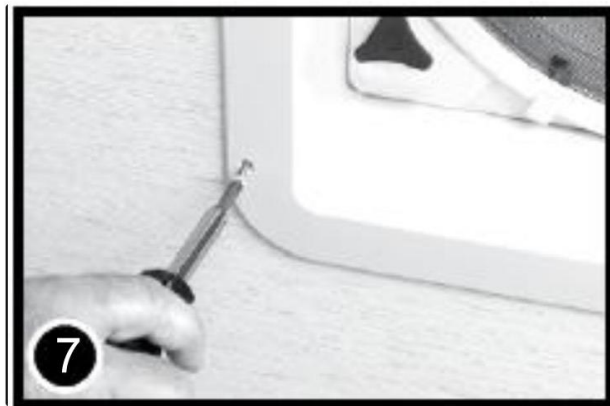
대부분 RV는 어느정도씩 경사가 저있기마련이므로, 각각 귀퉁이를 재는게 필수적입니다. 내부 창틀은 6mm에서 12.5mm까지 실측 수치보다 더 길게 귀퉁이를 절단합니다.

아래의 6번 그림을 보시면 설치시 측정 수치는 천장에서

맥스팬 컨트롤 판넬까지 90mm 입니다 (이 수치는 예시를 들은 것 뿐입니다.) 12mm를 예시처럼 더한후 자를 이용하여 각코너 102mm 위치로 내부 창틀의 둘레에 표시를 해드립니다. (오른쪽 6A를 참고하세요.)



주의사항: 측정기나 그림 6번에 나온 온도센서 혹은 IR 센서를 살펴본다고 너무 만지작거리지 마세요



7 단계
지붕에 드러난 전선들을 제자리에 안착시키고 내부 창틀을 안으로 밀어넣어주시기 바랍니다. 도색된 평면 나사가 동봉되어있습니다. 귀퉁이에 조여서 고정시키세요.

축 하 드 립 니 다!!!

구매하신 맥스팬을 성공적으로 설치를 완료하셨습니다.

문의사항은 www.caraparts.co.kr에 접속하시거나 제일모빌로 연락을 부탁드립니다.



6 단계에서 나온 수치는 예시를 위한 것일뿐입니다. 절대 그대로 자르지 마세요.



리모컨 동봉 제품을 위한 설명:
리모컨 사용과 시운전을 위한 작동 지시를 참조해주세요. 동봉된 AAA배터리 2개를 넣어주시고 지시사항대로 리모컨을 장착된 맥스팬을 향해서 운전해보세요. 리모컨은 벽에 장착할 수 있는 리모컨 걸이가 같이 있습니다. 동봉된 나사 2개로 벽에 체결하신후 리모컨을 걸어두실 수 있습니다.

구동정보 안내

맥스팬® Deluxe 모델 적용

5100KI · 6200KI · 7000KI · 7500KI

5100KI40 · 6200KI40 · 7000KI40 · 7500KI40

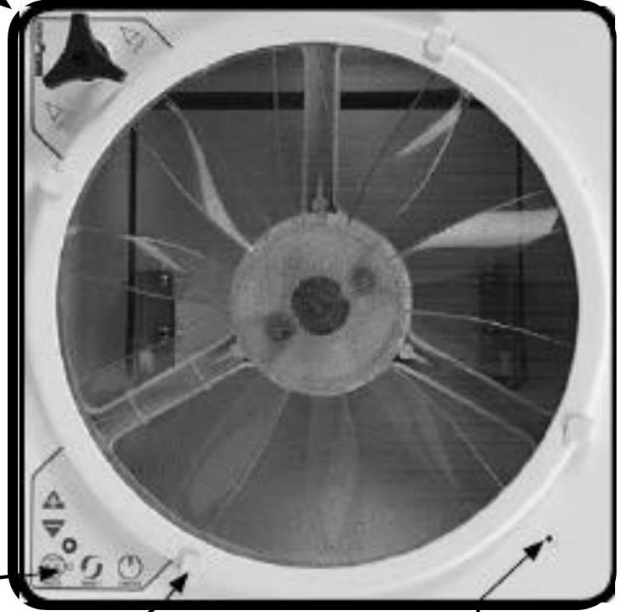
개폐손잡이, 루프벤트 개방 / 폐쇄

수동 개폐 타입

당겨서 잠금상태를 해제하세요.
시계방향으로 개폐손잡이를 돌려서
루프벤트를 닫고, 반시계방향으로
개폐손잡이를 돌려서 루프벤트를 여세요.
손잡이를 눌러서 현상태로 루프벤트를 고정
할 수 있습니다.

자동 개폐 타입

RV 전력이 끊겼을 때 루프벤트는 닫힙니다.
자동타입은 손잡이 잠금기능이 없습니다.
밀어 넣거나 빼려고 하지마세요.
시계방향으로 개폐손잡이를 돌려서
루프벤트를 닫고, 반시계방향으로
개폐손잡이를 돌려서 루프벤트를 여세요.
개폐손잡이를 너무 세게 조작하지 마세요.



키패드 조작하기

맥스팬을 조작하려면 키패드 버튼을 누르세요.
(다음장의 설명을 보세요).

방충망 고정 클립 제거 및 유의 사항

4개의 클립을 반쯤 돌린다음 방충망을 제거할수있습니다.
주의: 절대로 방충망을 제거하고서 작동하지마세요.

설정 온도 센서

천장폐쇄 모드

팬 모터가 작동중일 때 루프벤트를 닫으면 천장폐쇄 모드가 됩니다.
모터가 지속적으로 돌면서 RV 내부 공기를 순환 시켜줍니다.

시리얼 번호 라벨

시리얼 번호 라벨은 방충망을 걷어내면 들어가는
원평 틀 밑에 붙어있습니다.

주의사항: 맥스팬은 차량이 구동중일 때 온전히 열고 닫을수있습니다.

주의: 방충망을 청소하려고 걷어내실때, 맥스팬 전원을 꺼주세요.
그리고 차량 12볼트까지 차단하는게 가장 안전합니다.
맥스팬을 청소하실때에는 순한 세정제만 이용해서 청소해주세요.

키패드 조작하기

맥스팬® Deluxe 모델

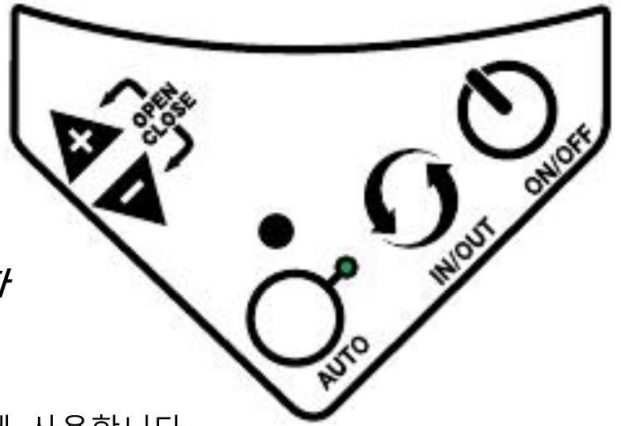
5100KI · 6200KI

7000KI · 7500KI

5100KI40 · 6200KI40

7000KI40 · 7500KI40

주의사항: 각 버튼을 누를 때마다 소리가 납니다.



ON/OFF

ON/OFF:

이 버튼은 맥스팬을 켜고 끄는데 사용합니다.

자동 개폐식의 경우 켜고 끄에 따라 열리고 닫힙니다. 수동 개폐식의 경우 이 버튼을 누르면 자동모드가 해제되고 팬이 닫히지않고 그자리 그대로 위치합니다. 자동 개폐식의 경우 이 버튼을 누르면 자동모드가 해제되고 팬은 자동으로 닫힙니다.



IN/OUT

IN/OUT:

이 버튼은 맥스팬의 방향을 돌리는 버튼입니다. 팬이 느려지고 2초간 멈춘뒤 반대방향으로 다시 작동합니다.

주의사항: 자동모드에서 팬은 공기를 바깥으로 내보냅니다만 이 버튼을 눌러서 외부공기 유입으로 방향을 강제전환이 가능합니다.

주의사항: 만약 이 버튼이 없는 모델의 경우는 해당 기능이 없는 것입니다.



AUTO

AUTO: 자동모드는 설정한 특정온도를 맞춰서 **켜고 끄는** 기능을 제공합니다.

이 버튼을 3초정도 누르면 빠르게 뽐 소리가 나면서 자동모드가 시작됩니다. 이 모드에서 나가려면 **ON/OFF** 버튼을 눌러주세요. 공장에서 초기에 설정된 온도는 26°C입니다. 녹색 불빛이 나면 현대 맥스팬은 자동모드임을 알려주는것입니다.

온도조절을 하는 방법

이전에 맞춰둔 온도가 없거나 이전에 맞춰둔 온도로 맞추길 바라시는 경우 HOLD TO SET 버튼은 3초가량 눌러 뽐 소리가 길게 한번 나면 온도장치는 26°C로 리셋될 것 입니다. 다른 온도를 설정하길 원하시면 (+) 혹은 (-) 화살표

버튼으로 1°C씩 눌러서 조절합니다. 온도가 정해지면 뽐 소리를 냅니다. 만일 이전에 설정된 온도가 있었다면 맥스팬은 이를 기억하고 자동모드가

시작될 때 자동적으로 이 온도를 설정합니다. 맥스팬의 속도는 내부의 온도를 측정하여 자동적으로 조절합니다. 내부온도가 오르면 팬의 속도 또한 증가합니다.

주의사항: 12볼트 RV전원이 나가는 경우 맥스팬의 온도설정은 26°C로 재설정됩니다.



화살표 버튼

자동모드일때: (+) 와 (-) 화살표 버튼을 눌러서 1°C씩 조절합니다.

수동모드일때: (+) 와 (-) 화살표 버튼을 눌러서 속도를 증가 혹은 감소 할 수 있습니다. 최대속도 혹은 최소속도에 도달하면 빠르게 두번 뽐 소리가 나면서 알려줍니다.

두개버튼을 같이누르기: *자동개폐식에서만 가능합니다.*

키패드의 (+) 와 (-) 화살표버튼은 동시에 누르면 열리거나 닫을수있고 팬모터는 계속 돌아갑니다.

리모컨 조작 가이드

맥스팬® Deluxe 모델

7000KI · 7500KI · 7000KI40 · 7500KI40

전용 무선 리모컨



FAN ON/OFF

맥스팬켜기 & 맥스팬 끄기- 이 버튼을 누르시면:

- 맥스팬 켜기
- 맥스팬 끄기
- 자동모드 해제

표시 화면의 보호필름은 벗겨내세요.



루프벤트 위치 조정- 이 버튼을 누르시면 루프벤트를 열고 닫을수있습니다.

- 맥스팬이 가동되는 동안 이버튼을 누르면 "천장폐쇄" 상태가 됩니다.
- 주의사항:** 자동모드 상태에서는 이 버튼은 작동하지않습니다. RV 의 12볼트 전력이 나가가거 전원선이 끊기는 경우, 개폐손잡이를 이용하여 원하는 위치를 수동으로 조절할수있습니다.



공기 배기/흡기 - 이 버튼을 이용하여 팬의 방향을 배기 혹은 흡기로 변경합니다.

- 주의사항:** 자동모드에서 팬은 공기를 바깥으로 내보냅니다만 이 버튼을 눌러서 외부공기 유입으로 방향을 강제전환이 가능합니다.



팬 자동모드- 이 버튼을 누르면 자동모드로 변경됩니다.

- 자동모드에서는 루프벤트가 자동으로 열리며 팬 모터가 설정 온도에 맞춰 작동합니다
- 내부온도가 내려가 설정온도에 이르면 루프벤트는 닫히고 모터는 멈춥니다.



온도조절 버튼

온도 + ~ 이 버튼으로 자동모드의 설정온도를 올립니다.

온도 - ~ 이 버튼으로 자동모드의 설정온도를 내립니다.

- 주의사항:** 온도 설정범위는 -2°C 에서 37°C까지 입니다. 리모컨 화면을 섭씨에서 화씨로 바꾸려면 리모컨의 +와- 버튼을 동시에 누르시면 됩니다.

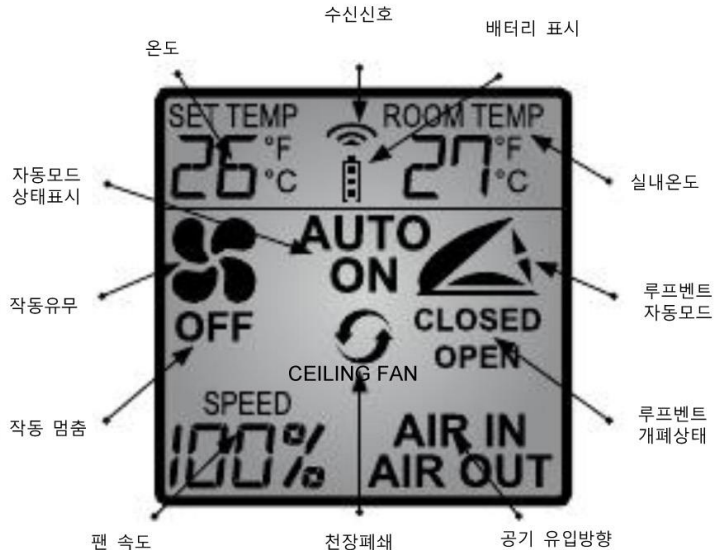


팬 속도

- 팬속도 증가 ~ 이 버튼을 누르면 팬 속도가 증가합니다. 속도는 10단계로 조절가능합니다.



- 팬속도 감소 ~ 이 버튼을 누르면 팬 속도가 감소합니다. 속도는 10단계로 조절가능합니다
- 주의사항:** 최대속도 혹은 최소속도에 도달하면 빠르게 두번 소리가 나면서 알려줍니다.



배터리가 적을 때 배터리 경고표시

- 배터리가 충전할 때 화면에 3칸이 가득찬 상태로 나옵니다.
- 1칸 혹은 비어있는 상황일때는 배터리를 교체할 시기가 되었습니다.



수신 신호

- 화면에 이 표시가 나오는 것은 어떤 버튼이든 누를 때 맥스팬이 신호를 받았다는 의미입니다.
- 삐 소리가 천장의 맥스팬으로부터 들린다는 것은 신호가 맥스팬에서 리모컨으로 수신되었다는 의미입니다.



... 편안함을 구현한다!

Coleman®-Mach®, MAXXAIR®, Suburban, Marvair® 그리고 산업온도제어기술을 지녔습니다. Engineering™ - AIRXCEL, INC.의 혁신적이고 믿을만하며 강력하고 효율적으로 편한 제품과 함께 RV산업에서 일한다는점을 자랑스럽게 여깁니다. 저희는 능력을 기르고 전문지식을 쌓으며 저희의 일을 진지하게 받아들입니다!

AIRXCEL의 또 다른 제품



Suburban



Q 시리즈 난로

Suburban Q 시리즈 난로는 방음에 상당히 신경을 썼고 효율성을 강화했으며 최대한 적은 모터RPM을 사용하여 소음을 크게 줄였습니다.



조리기구

당신의 카라반 주방에 Suburban의 전문적이면서 집같은 스타일의 조리기구와 장비로 세련된 스타일을 살려보세요.



온수보일러

더 많은 옵션사항과 더욱 편한 Suburban의 견고하고 세라믹 코팅된 강철저장고를 장착한 온수보일러! 온수를 바로 준비하고 큰 저장용량에 대부분 카라반에 적합합니다.

추가적인 제품문의는 사이트를 참고해주세요 www.caraparts.co.kr
제일모빌: 경기도 안성시 죽산면 걸미로 692-7

